

REGULAMIN

**WYKONYWANIA SKOKÓW SPADOCHRONOWYCH
Aeroklubu Warmińsko – Mazurskiego
2013 r.**

§1

1. Ruch pieszy i kołowy w miejscu organizowania skoków spadochronowych

- 1.1 W pobliżu startu spadochronowego wyznacza się miejsce w którym przebywają osoby biorące udział w czynnościach lotniczych, oraz miejsce postoju samolotu wywożącego skoczków.
- 1.2 Na płycie lotniska obowiązuje zakaz przebywania osób postronnych, wejście na płytę może nastąpić za zgodą kierownika skoków / lotów w obecności przewodnika.
- 1.3 Wjazd pojazdem w pobliże startu spadochronowego, lub na płytę lotniska może nastąpić w uzasadnionych przypadkach za zgodą kierownika skoków / lotów.
- 1.4 Pojazdy pozostawia się na parkingu, wyznaczonym przy budynku Aeroklubu Warmińsko - Mazurskiego.

§ 2

2. Organizacja wejścia na pokład i ruchu naziemnego statku powietrznego,

- 2.1 Osoby wpisane na listę załadowczą stają przed wylotem na linii kontroli w celu sprawdzenia przez instruktorów uczniów skoczków, ustalenia kolejności wyrzutu i weryfikacji osób z listą załadowczą.
- 2.2 Wyrzucający lub osoba wyznaczona przez kierownika skoków odpowiedzialna jest za bezpieczne doprowadzenie skoczków i uczniów skoczków do statku powietrznego
- 2.3 Statek powietrzny po wejściu skoczków na pokład w miejscu postoju może zacząć kołować do progu pasa gdzie nastąpi start samolotu.
- 2.4 Skoczek / uczeń skoczek po wylądowaniu na płycie lotniska, do startu spadochronowego wraca najkrótszą drogą z uwagą na startujące lub lądujące samoloty i pozostałych skoczków.
 - 2.4.1 Po wylądowaniu na pasie startowym (trawiastym lub betonowym) skoczek ma obowiązek natychmiast zejść z pasa.
 - 2.4.2 Jeśli jest to możliwe należy unikać przechodzenia przez pasy startowe, a w sytuacji przechodzenia przez pas startowy należ sprawdzić z obydwu stron czy, nie odbywa się operacja startu lub lądowania, gdy przestrzeń jest czysta można przejść przez pas przecinając go prostopadle do jego osi.

§3

3. Kolejności wykonywania skoków i zrzutów.

- 3.1 Przy niskich wyrzutach z jednego najścia o kolejności opuszczenia statku powietrznego decyduje waga skoczka, powierzchnia spadochronu, wykonywane zadanie i doświadczenie skoczka.

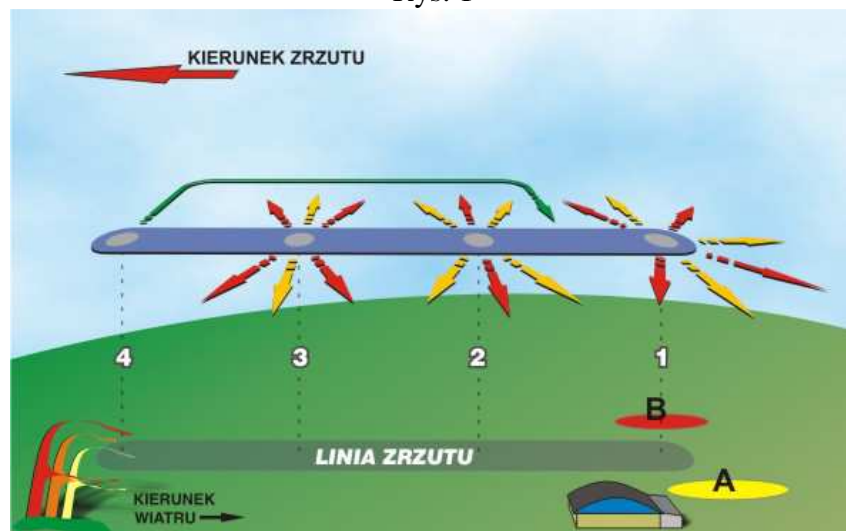
- 3.2 Podczas zrzutów pod wiatr
formacje RW, pojedynczy RW, formacje Free, pojedynczy Free, AFF, Tandemy, Wingsuit, CRW
- 3.3 Podczas zrzutów z wiatrem
formacje Free, pojedynczy Free, formacje RW, pojedynczy RW, AFF, Tandemy, Wingsuit,
- 3.4 Kierownik skoków w uzasadnionych przypadkach może zmienić kolejność zrzutu w porozumieniu z wyrzucającym, informując wszystkich uczestników wylotu.

§4

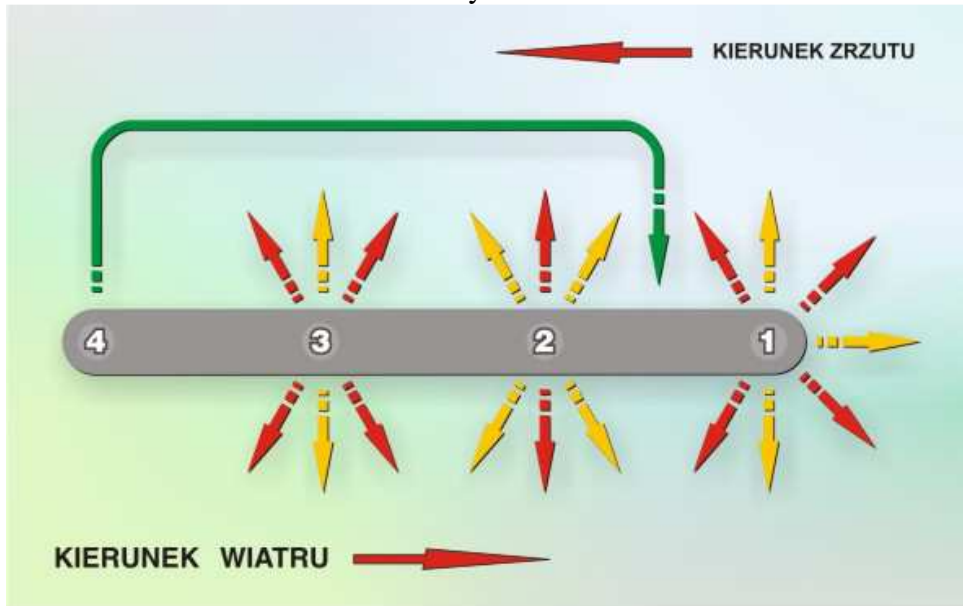
4. Planowany rejon skoków lub zrzutów oraz rejon spadania w kombinezonach umożliwiających znaczne przemieszczenia w poziomie typu „Wingsuit”,

- 4.1 Ze względu na bezpieczeństwo podczas niezamierzonego niskiego otwarcia, bliskości zbiornika wodnego i ograniczenia związanego z alternatywnym wyborem awaryjnego miejsca lądowania poza lotniskiem na spadochronie zaleca się wykonywanie zrzutów;
- Przy wiatrach z kierunków 270° W i 90° E na lotnisku EPOD wykonywanie zrzutu pod wiatr. Rysunek 4
 - Przy wiatrach z kierunków 360° N i 180° S na lotnisku EPOD wykonywanie zrzutu z bocznym wiatrem. Rysunek 4
- 4.2 Rozejście poszczególnych grup do otwarcia czaszy głównej odbywa się prostopadłe do kierunku zrzutu. Dozwolone jest rozejście części skoczków z grupy pierwszej i ostatniej równoległe do wyrzutu jak na załączonej karcie. W taki sposób wykonane rozejście zapobiegnie otwarciu czaszy spadochronu pod innym skoczkiem. Rys. 1, 2, 3
- 4.3 Zaplanowana trasa przelotu podczas skoków w wingsuit, przebiegać ma w bezpiecznej odległości minimum 100 m od linii zrzutu, uwzględniając rozejście i otwarcie spadochronów pozostałych skoczków. Otwarcie spadochronu w skoku wingsuit należy wykonać na wysokości otwarć pierwszej grupy skoczków z wyrzutu w odległości 100 m. Rys. 1, 2

Rys. 1



Rys. 2



4.4 Planowany rejon skoków zrzutów przedstawia rysunek 4

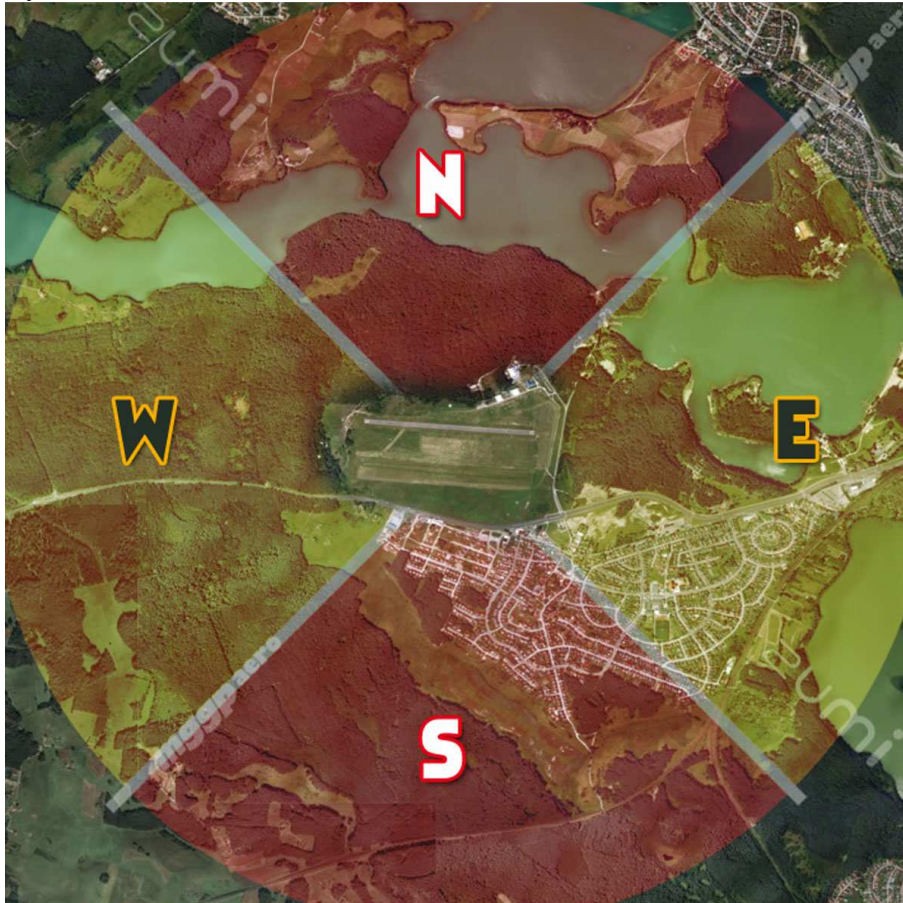
4.4.1 Przy wiatrach północnych rejon zrzutu wyznaczony jest pomiędzy 315° - 45°

4.4.2 Przy wiatrach wschodnich rejon zrzutu wyznaczony jest pomiędzy 45° - 135°

4.4.3 Przy wiatrach południowych rejon zrzutu wyznaczony jest pomiędzy 135° - 225°

4.4.4 Przy wiatrach zachodnich rejon zrzutu wyznaczony jest pomiędzy 225° - 315°

Rys. 4



§5

5. Minimalna planowana wysokości zawiśnięcia na otwartym spadochronie

- 5.1** Minimalną planowaną wysokością zawiśnięcia na otwartej czaszy w Aeroklubie Warmińsko Mazurskim jest **700 m** nad elewacją lotniska, Tandem 1200 m. Za nie przestrzeganie tej wysokości, kierownik skoków lub organizator ma prawo odsunąć/zawiesić skoczka od wykonywania skoków.

§6

6. Strefy opadania

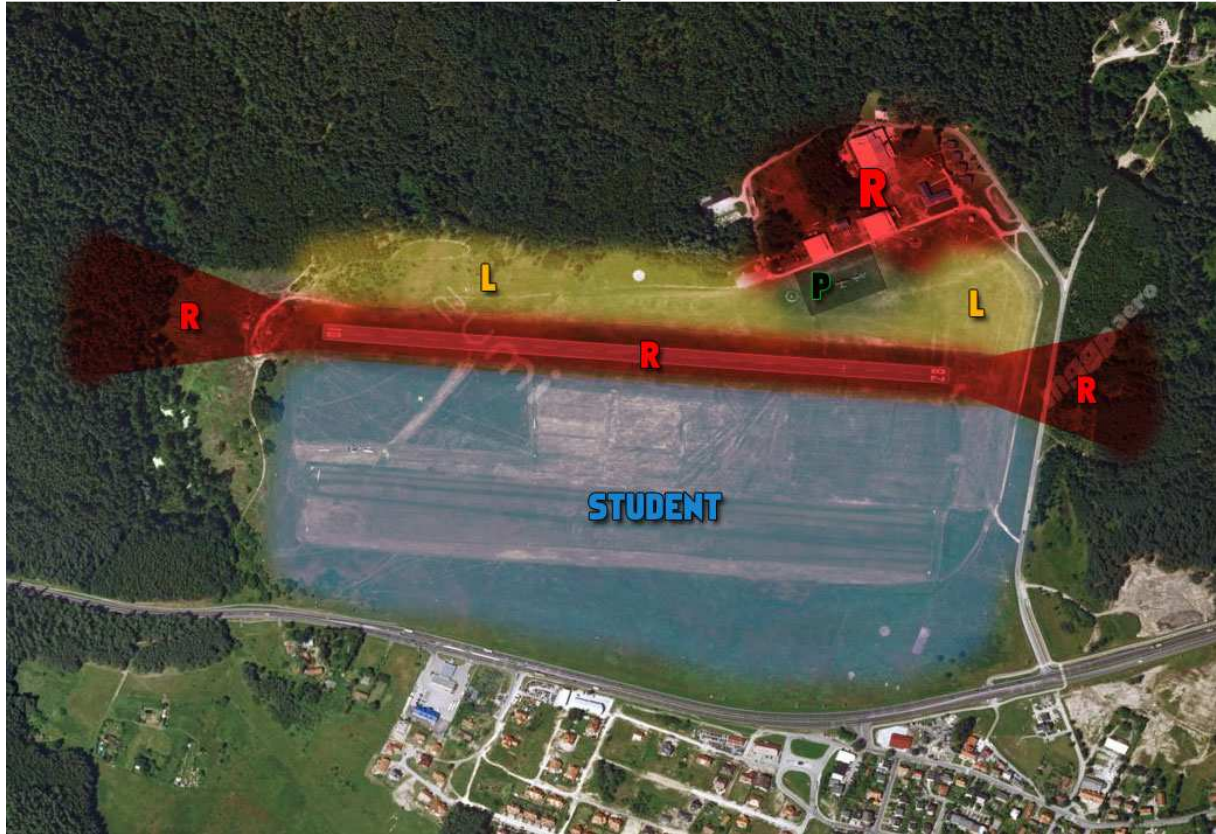
- 6.1** Lądującym w strefach **STUDENT** i **L** zabrania się przelatywania poniżej **400 m** nad strefą **P** przeznaczoną do lądowania dla szybkich czasz i tandemów Rys. 5
- 6.2** Nienależy przelatywać na otwartej czaszy poniżej **100 m** nad pasem asfaltowym i **200 m** nad budynkami (Strefa R - zakazana). Rys. 5

§7

7. Miejsca lądowania i kierunki podejścia do lądowania,

- 7.1** Przy podejściu do lądowania (budowaniu rundy) obowiązuje wszystkich uczestników zakręt 90°. Zakręty 180° i większe, do lądowania „swoop” mogą zostać wykonane każdorazowo po uzgodnieniu z kierownikiem skoków, poinformowaniu o wykonaniu takiego manewru pozostałych uczestników wylotu i ustaleniu, w jakiej kolejności w wyrzucie taki skok zostanie wykonany.
- 7.2** W strefie lądowania P Rys. 5 dla szybkich czasz obowiązuje lądowanie na dwóch kierunkach wschód - zachód ustalanych w zależności od kierunku wiatru.
- 7.3** W pozostałych strefach lądowanie odbywa się pod wiatr, kierunek lądowania wyznacza strzała wyłożona na ziemi w pobliżu rękawa. W uzasadnionych przypadkach (przeszkoda na kierunku lądowania lub inne czynniki mające wpływ na bezpieczeństwo) można odstąpić od lądowania pod wiatr, ale z uwagą na pozostałych skoczków.

Rys. 5



STUDENT – strefa lądowania uczniów skoczków

L – strefa lądowania skoczków licencjonowanych ŚK (potrafiących lądować w wyznaczonym punkcie)

P – strefa lądowania doświadczonych skoczków na szybkich czasach po uzyskaniu zgody Kierownika skoków. Zakaz latania w tej strefie dla pozostałych skoczków poniżej 400 m.

R- strefa z ograniczeniami. Nie należy latać poniżej 100 m nad pasem asfaltowym i 200 m nad budynkami.

§8

8. Sposób postępowania w sytuacjach zaistnienia wypadków i incydentów,

- 8.1 Zorganizowanie pomocy dla osób, które wskutek wypadku, incyduentu doznały uszkodzenia ciała lub są narażone na niebezpieczeństwo, wezwanie służb ratowniczych, policji
- 8.2 Zabezpieczenie statku powietrznego, jego części, ładunku, dokumentacji statku, śladów wypadku oraz świadków zdarzenia
- 8.3 Zawiadomienie o zdarzeniu Dyrektora AWM lub inną osobę funkcyjną, PKBWL.
 - Dyrektor AWM Jacek Stawowczyk tel. 502513324
 - Szef Szkolenia Spadochronowego Mikulicz Arkadiusz 660244233
 - **PKBWL telefon alarmowy 0 500 233 233 lub +48 22 630 11 42**

Dyrektor AWM lub osoba zastępująca go zgłasza zdarzenie niezwłocznie, jednak nie później niż w czasie **72 godziny** od zaistnienia wypadku lub incyduentu

§9

9. Sposób określania miejsca skoku lub zrzutu;

- 9.1 Analiza warunków meteorologicznych z komunikatu GAMET na podstawie uśrednionej prędkości i kierunku wiatru na wysokości otwarcia spadochronu i swobodnego spadania.(300 m, 600 m, 1000 m, 1500 m, 3000 m) oraz obserwacji bieżących warunków meteorologicznych panujących na lotnisku.
- 9.2 W celu określenia rejonu zrzutu z pokładu statku powietrznego może zostać wyrzucona sonda mająca prędkość opadania zbliżoną do prędkości opadania spadochronu służąca do oceny wielkości zniesienia przez wiatr.

§10

10. Rodzaje skoków lub zrzutów organizowanych przez AWM.

- 10.1 **Skoki Tandemowe** w AWM może wykonywać skoczek posiadający wpisane do licencji lub Świadectwa Kwalifikacji uprawnienie TANDEM.
- 10.1.1 Pilot tandemu może wykonywać skoki tandemowe w AWM pod warunkiem posiadania ubezpieczenia OC na kwotę 20000 SDR.
- 10.1.2 Pasażerem skoku tandemowego może być osoba pełnoletnia. Osoby niepełnoletnie mogą wykonywać skoki tandemowe tylko za zgodą prawnych opiekunów.
- 10.1.3 Skoków tandemowych nie mogą wykonywać osoby;
- chore na epilepsję
 - chore psychicznie
 - cierpiące na ostrą niewydolność krążenia
 - cierpiące na ostre schorzenia kręgosłupa
 - osoby niepełnosprawne, których niepełnosprawność uniemożliwi zamocowanie uprzęży tandemowej
 - pod wpływem alkoholu lub środków odurzających.
- 10.2. **Skoki szkolne** w AWM można wykonywać zgodnie z obowiązującym Programem Szkolenia Spadochronowego,
- 10.2.1 Uczeń skoczek może wykonać skok tylko pod nadzorem instruktora spadochronowego. Nadzór może być prowadzony zarówno z ziemi jak i z powietrza,
- 10.2.2 O doborze sprzętu, rodzaju skoku dla konkretnej osoby i jego zakwalifikowaniu do szkolenia, przy braku jednoznacznej informacji i przeciwwskazań w dokumentacji spadochronu decyduje instruktor spadochronowy na podstawie Programu Szkolenia, własnej wiedzy i doświadczenia, oraz ogólnie przyjętych sposobów postępowania.
- 10.2.3 Podczas skoku ucznia na pokładzie samolotu niezbędna jest obecność instruktora prowadzącego lub wyrzucającego,
- 10.2.4 Uczniom skoczkom zabrania się wykonywania skoków
- Z wysokości poniżej 600 m nad rzeźbą terenu
 - Z wysokości powyżej 5000 m n.p.m.
 - W nocy
 - Na wodę
 - Podczas pokazów lotniczych

- Bez automatu AAD
 - Bez kasku
- 10.2.5** Uczeń-skoczek może wykonywać skoki bez urządzenia zabezpieczającego AAD dla spadochronu zapasowego, wyłącznie w przypadku realizacji zleconego szkolenia, na potrzeby sił zbrojnych lub służb porządku publicznego, po uzyskaniu przez podmiot szkolący zgody Prezesa Urzędu Lotnictwa Cywilnego pod warunkiem, że:
- Skoki są wykonywane z natychmiastowym otwarciem pokrowca spadochronu głównego – na linę desantową, lub
 - Skoczek jest wyposażony w urządzenie zabezpieczające otwarcie pokrowca spadochronu głównego.
- 10.2.6** Zaleca się, dla uczniów skoczków aby nie wykonywać skoków przy prędkości wiatru mierzonej przy ziemi większej niż 6 m/s, a w strefie opadania większej niż prędkość postępową w locie poziomym spadochronu szybującego używanego w tym skoku przez ucznia - skoczka.
- 10.2.7** Zaleca się dla ucznia skoczka aby podczas manewrowania na otwartym spadochronie, poniżej 500 m nie wykonywał gwałtownych manewrów powodujących znaczną utratę wysokości, co może przy dużym obciążeniu czaszy inicjować AAD automat (w trybie STUDENT) i spowodować niezamierzone otwarcie spadochronu zapasowego.
- 10.3 Skoki pokazowe** może wykonywać skoczek posiadający Świadectwo Kwalifikacji C
Skoki pokazowe wykonuje się zgodnie z przepisami wydanymi na podstawie art. 123 ust. 1 f Ustawy Prawo Lotnicze z dnia 3 lipca 2002 r.
- 10.4 Skoki podczas zawodów sportowych** wykonuje się zgodnie z regulaminem zawodów opracowanym przez organizatora zawodów.
- 10.5 Skoki z planowanym lądowaniem w terenie przygodnym** może wykonywać skoczek posiadający minimum Świadectwo Kwalifikacji B. W przypadku ucznia skoczka decyduje instruktor sprawujący nadzór nad uczniem.
- Skoki w teren przygodny mogą być wykonywane przy użyciu spadochronów umożliwiających poziome manewrowanie spadochronem.
 - Skoki w terenie przygodnym należy wykonywać przy sile wiatru nieprzekraczającej prędkości poziomej spadochronu w warstwie opadania i 6 m/s przy ziemi.
- 10.6 Skoki spadochronowe z wysokości powyżej 5000 m n.p.m.** może wykonywać skoczek posiadający Świadectwo Kwalifikacji kategorii wyszkolenia „B”, oraz muszą być spełnione wymogi dotyczące zaopatrzenia skoczków w tlen na pokładzie samolotu, lub jeżeli wysokość i rodzaj skoku tego wymaga, to również wyposażenia w tlen również w czasie skoku.
- 10.7 Skoki na wodę mogą być wykonywane, gdy:**
- Głębokość wody w miejscu zamierzonego lądowania jest nie mniejsza niż 2 m,
 - Brzegi akwenu umożliwiają bezpieczne lądowanie,
 - Temperatura wody jest powyżej 14 °C,

- Na wyznaczonym do skoków akwenie, w miejscu ustalonym przez kierownika skoków, znajdują się odpowiednie środki ratownicze umożliwiające podjęcie z wody skoczków i spadochronów. Zanim statek powietrzny opuszczą skoczkowie wyskakujący w kolejnym najściu, wszyscy skoczkowie i ich spadochrony pozostający w wodzie, muszą być z niej podjęci,
- Skoczkowie wykonujący skoki do wody muszą być wyposażeni w kamizelki, pianki wypornościowe, niepowodujące ograniczeń w możliwości posługiwania się spadochronami.
- Spełnione są wymogi zawarte w Programie Szkolenia Spadochronowego.

10.8 Skoki nocne może wykonywać skoczek posiadający Świadectwo Kwalifikacji „C”

- skoki nocne odbywać się mogą tylko przy czystym lub lekko zachmurzonym niebie.
- wiatr podczas skoków nocnych nie może być silniejszy niż **6 m/s** w warstwach znoszenia i nie większy niż **4 m/s** przy ziemi.
- lądowanie należy wykonywać w wyznaczonym, oświetlonym obszarze.
- pierwsze skoki nocne należy wykonywać solo.

10.9 Skoki w Wingsuit może wykonywać skoczek, który posiada Świadectwo Kwalifikacji z wyszkoleniem kategorii C lub dokument równoważny z polskimi przepisami

- Obowiązkowo skoczek Wingsuit musi zapoznać się z topografią terenu
- Nie dopuszcza się do wykonywania skoków Wingsuit przy pokryciu 8/8 bez widoczności ziemi.
- Przy pokryciu większym lub równym 4/8 kierownik skoków może podjąć decyzję o zakazie wykonania skoku.

10.10 Skoki treningowe po uzyskaniu Świadectwa Kwalifikacji mogą być wykonywane zgodnie z posiadaną kategorią wyszkolenia i posiadanym doświadczeniem. Weryfikacja doświadczenia dokonywana na podstawie informacji instruktora nadzorującego szkolenie skoczka do Świadectwa Kwalifikacji lub na podstawie przebiegu praktyki lotniczej w książce skoków lub innego obowiązującego dokumentu równoważnego.

§11

11. Na pokładzie statku powietrznego podczas wykonywania skoków lub zrzutów poza załogą, mogą przebywać wyłącznie osoby wpisane na listę załadowczą Załącznik Nr. 1

11.1 Kierownik skoków przed startem na linii kontroli podaje skład listy załadowczej.

11.2 Za zgodność listy załadowczej z osobami na pokładzie odpowiedzialny jest wyrzucający lub osoba wyznaczona przez kierownika skoków.

§12

12. **Wydawanie, obsługa i kontrola sprzętu spadochronowego ze szczególnym uwzględnieniem sprzętu przeznaczanego dla pasażera i ucznia-skoczek w przypadku udostępniania spadochronów przez organizatora**

- 12.1 Do skoku mogą być dopuszczone wyłącznie spadochrony posiadające ważne dopuszczenie do skoków na podstawie Karty Zestawu Spadochronowego oraz plombę na spadochronie zapasowym z ważną datą ułożenia zapasu.
- 12.2 Obsługa techniczna w ograniczonym zakresie układania czasz głównych, kontroli stanu technicznego kompletnego zestawu spadochronowego pokrowiec, zapas, AAD i czaszy głównej oraz włączenie automatu AAD może być wykonywana przez mechanika spadochronowego lub osobę, która ukończyła 18 rok życia i jest skoczkiem spadochronowym lub odbyła odpowiednie przeszkolenie w podmiocie szkolącym zgodnie z programem specjalistycznym
- 12.3 W dniu lotnym przed rozpoczęciem skoków spadochronowych kierownik skoków lub osoba uprawniona, wyznaczona przez kierownika skoków dokonuje kontroli sprzętu spadochronowego i włączenia automatów spadochronowych AAD, będących w użytkowaniu Aeroklubu Warmińsko Mazurskiego.
- 12.4 Ułożenie czaszy głównej do skoku przez uprawnione osoby, odnotowuje się niezwłocznie po ułożeniu w Karcie Spadochronu **Załącznik Nr 6**
- 12.5 Za ocenę gotowości do skoku, a w szczególności: użycie spadochronów posiadających dopuszczenie do skoków i ważne ułożenie, ważność dokumentacji spadochronu, kompletność oraz gotowość do użycia spadochronów i wyposażenia, prawidłowość nałożenia spadochronu oraz wybór rodzaju wykonywanego skoku, jest odpowiedzialny:
- W przypadku skoczek spadochronowego - skoczek osobiście.
 - W przypadku ucznia-skoczek - instruktor spadochronowy sprawujący nadzór nad uczniem w danym skoku.
- 12.6 Za ocenę gotowości do skoku tandemowego, a w szczególności: użycie spadochronów posiadających dopuszczenie do skoków i ważne ułożenie, ważność dokumentacji zestawu tandemowego, kompletność oraz gotowość do użycia uprząży pasażera i systemu tandemowego, prawidłowość nałożenia uprząży na pasażera, odpowiedzialny jest Tandem pilot potwierdzając to podpisem na liście załadowczej **Załącznik Nr 1** obok nazwiska pasażera.
- 12.7 W przypadku niekomercyjnego użyczenia spadochronu skoczkom spadochronowym za stan techniczny spadochronu oraz jego przygotowanie do skoku, w tym kontrolę dokumentów, ponosi odpowiedzialność skoczek spadochronowy, który wykonuje skok, niezależnie czy spadochron był mu użyczony w stanie ułożonym do skoku czy nie.

§13

13. **Zgłaszanie się skoczek spadochronowego do wpisania na listę załadowczą i zakresu kontroli wymaganych dokumentów.**

- 13.1 Na listę załadowczą może zostać wpisany skoczek spadochronowy, który zgłosił gotowość do wykonywania w danym dniu skoków poprzez wpisanie się na dzienną listę uczestników skoków **Złącznik Nr 2** i został pozytywnie zweryfikowany odnośnie ważności dokumentów.

- a) Podpisanie listy uczestników skoków jest jednoznaczne z pisemnym oświadczeniem o gotowości do wykonywania skoków i zapoznaniu się z Regulaminem wykonywania skoków w AWM.
- b) Dokumenty podlegające weryfikacji:
 - Karta Rejestracyjna Skoczka **Załącznik Nr 5**
 - Świadectwo Kwalifikacji ksero
 - Książka skoków
 - Dowód Osobisty
 - Karta Zestawu Spadochronowego (ksero w przypadku skoków na spadochronie nie będącym w dyspozycji organizatora skoków AWM)
 - Oświadczenie **Załącznik Nr 3**
 - OC jeśli organizator nie posiada ubezpieczenia grupowego

Podczas skoków lub zrzutów skoczek powinien mieć przy sobie lub w miejscu znanym organizatorowi właściwe świadectwo kwalifikacji skoczka spadochronowego (PJ) i dokumenty spadochronów lub dokumenty równoważne.

§14

14. Współpraca z podmiotami szkolącymi;

- 14.1 Warunki i Zasady współpracy z innymi podmiotami szkolenia spadochronowego na Lotnisku EPOD Olsztyn - Dajtki zawarte w odrębnej Umowie - Porozumieniu pomiędzy Aeroklubem Warmińsko – Mazurskim a Podmiotem Szkolącym.
- 14.2 Warunki i zasady współpracy w wykorzystywaniu lotniska między sekcjami AWM (samolotowa, szybowcowa, motolotniowa) i użytkownikami bazującymi na stałe na lotnisku. Zawarte w Instrukcji Operacyjnej Lotniska EPOD Olsztyn Dajtki
 - 14.2.1 W dniu skoków przed rozpoczęciem działalności spadochronowej, kierownik skoków uzgadnia z pozostałymi użytkownikami wykorzystanie przestrzeni nadlotniskowej do działalności spadochronowej.
 - 14.2.2 Obowiązkowo wymagana jest łączność radiowa lub telefoniczna pomiędzy sekcjami wykonującymi operacje lotnicze.

§15

15. Sposób i wymagane dokumenty do wpisania na listę załadowczą osoby niebędącej skoczkiem spadochronowym.

- 15.1 **Ucznia – skoczka** może wpisać na listę załadowczą instruktor spadochronowy pełniący nad nim nadzór w danym dniu, skoku, potwierdzając fakt nadzoru podpisem obok nazwiska ucznia-skoczka na liście załadowczej.
- 15.2 Dokumenty ucznia-skoczka powinny znajdować się w miejscu znanym instruktorowi prowadzącemu szkolenie, teczka ucznia skoczka zawiera:
 - Oświadczenie, Podanie o przyjęcie na szkolenie **Załącznik Nr 3**
 - Kartę Szkolenia Praktycznego
 - Kartę Szkolenia Teoretycznego
 - OC ksero jeśli organizator nie posiada ubezpieczenia grupowego

- 15.3 Pasażera tandemu** na listę załadowczą można wpisać po zapoznaniu i podpisaniu oświadczenia stanowiącego **Załącznik Nr 4**, obok nazwiska pasażera tandemu na liście załadowczej **Załącznik Nr 1** musi być podpis tandem pilota wykonującego skok z tym pasażerem.
- 15.4 Pasażera nie biorącego udziału w skokach** na listę załadowczą można wpisać po zapoznaniu i podpisaniu oświadczenia stanowiącego **Załącznik Nr 4** i przeszkoleniu go z użycia spadochronu ratowniczego. Obok nazwiska pasażera na liście załadowczej **Załącznik Nr 1** musi być podpis osoby odpowiedzialnej za przeszkolenie i nadzór podczas lotu statku powietrznego.

§16

- 16. Nadzoru nad osobami niebędącymi skoczkami spadochronowymi oraz odprowadzenie ich do statku powietrznego;**
- 16.1** Za nadzór nad uczniem skoczkiem odpowiedzialny jest instruktor spadochronowy pełniący nadzór w danym skoku. Za doprowadzenie ucznia do statku powietrznego, w przypadku nadzoru wykonywanego z ziemi przez instruktora spadochronowego odpowiedzialny jest wyrzucający.
- 16.2** Za nadzór nad pasażerem tandemu odpowiedzialny jest tandem pilot wykonujący skok z tym pasażerem. Złożenie podpisu obok nazwiska pasażera przez tandem pilota, jednocześnie nakłada na niego odpowiedzialność za bezpieczeństwo pasażera w drodze do samolotu, lotu samolotem, skoku i drodze powrotnej do startu spadochronowego po wylądowaniu na spadochronie.
- 16.3** Za nadzór nad pasażerem niebiorącym udziału w skokach odpowiedzialny jest pilot wywożący skoczków lub osoba wyznaczona przez organizatora skoków. Składając podpis na liście załadowczej obok pasażera bierze odpowiedzialność za przeszkolenie pasażera z użycia spadochronu ratowniczego, bezpieczeństwo w drodze do samolotu, lotu samolotem, drodze powrotnej do startu spadochronowego po wylądowaniu samolotu.

§17

- 17. Charakterystyczne wysokości związane z metodyką postępowania w sytuacjach niebezpiecznych podczas skoków;**
- 17.1** W sytuacji awarii statku powietrznego;
- Skoczek, Uczeń-Skoczek**
- 0-300 m zaleca się lądowanie na pokładzie statku powietrznego
 - 300-1000 m zaleca się skok z natychmiastowym otwarciem spadochronu zapasowego.
 - 1000-2500m zaleca się skok z natychmiastowym otwarciem spadochronu głównego
- Tandem Pilot z Pasażerem**
- 0-500 m zaleca się lądowanie na pokładzie statku powietrznego
 - 500-1200 m zaleca się skok z natychmiastowym otwarciem spadochronu zapasowego
 - Powyżej 1200 m zaleca się skok z otwarciem czaszy głównej. Po wyrzuceniu

pilocika spowalniającego i stabilizującego opadanie zespołu tandemowego „Draga” odczekaj 1-2 sekundy, aby „Drag” się napęlił i dopiero wtedy przystąp do otwarcia czaszy głównej. Zapewni to prawidłowy przebieg procesu otwarcia czaszy głównej

- **Jeżeli pasażer odmówi wykonania skoku:** wówczas tandem pilot wraca na miejsce – chyba, że pozostanie w samolocie zagraża bezpieczeństwu lub bezpieczeństwu innych skoczków.

17.2 W sytuacjach niebezpiecznych podczas skoku

- Wysokość rozejścia grup lub grupy do otwarcia spadochronu ustala się na ziemi przed skokiem informując kierownika skoków, z tym iż rozejście nie może nastąpić niżej niż **1200 m**.
- Wysokość otwarcia spadochronu głównego musi być wykonana z takim wyliczeniem, aby skoczek wisiał na wypełnionej czaszy nie niżej **700 m**.
- Najniższa wysokość decyzji 600 m. **Do wysokości 600 m należy zdecydować czy rozpocząć procedurę awaryjną**
- Wysokość awaryjna 600 m. **Poniżej 600 m w dół nie ma czasu na zastanawianie się, trzeba natychmiast działać i ratować życie.**

UWAGA!

Podane wysokości należy traktować, jako dolną granicę wykonania danych czynności. Jeśli otwarcie nastąpi na wysokości 1000 m to decyzję i czynności ratownicze można podjąć wcześniej. Otwarcie zbyt nisko daje skoczkowi mniej czasu na działanie i naraża go na niebezpieczeństwo.

Dla uczniów skoczków wysokości te określa instruktor.

Najrozsądniej jest otwierać na bezpiecznej, ustalonej przed skokiem wysokości **ale nigdy wyżej aby nie zagrozić spadającym za nami skoczkom**. Niespodziewane otwarcie zbyt wysoko naraża innych na niebezpieczeństwo!

§18

18. Minimalne wyposażenie skoczka i pasażera podczas różnych rodzajów skoków;

18.1 Skoczek podczas skoków ze statków powietrznych powinien być wyposażony co najmniej w:

- komplet spadochronów (główny i zapasowy)
- nóż
- wysokościomierz
- Podczas skoków RW wymagany jest kask chroniący głowę
- Podczas skoków Free wymagany jest kask chroniący głowę, wysokościomierz analogowy i akustyczny
- Podczas skoków Wingsuit wymagany jest kask chroniący głowę, wysokościomierz analogowy i akustyczny, AAD automat, kombinezon stosowny do posiadanych umiejętności.

Skoczek spadochronowy może mieć przy sobie w czasie wykonywania skoku dodatkowe wyposażenie lub przedmioty wynikające z rodzaju skoku. Organizator

skoków ma prawo nie dopuścić do wykonania skoku z dodatkowym wyposażeniem jeśli uzna, że wyszkolenie skoczka, jego doświadczenie nie jest wystarczające do bezpiecznego wykonania skoku.

- 18.2 Uczeń – skoczek** podczas skoków ze statków powietrznych powinien być wyposażony co najmniej w:
- Komplet spadochronów wyposażony w automat AAD dla spadochronu zapasowego
 - Nóż
 - Kask
 - Wysokościomierz
 - Okulary ochronne – gogle
 - Kombinezon lub inny odpowiedni ubiór zapewniający bezpieczeństwo w czasie skoku
- 18.3 Tandem pilot z pasażerem** podczas skoku ze statku powietrznego powinien być wyposażony co najmniej w:
- Komplet Tandemowy wyposażony w automat AAD dla spadochronu zapasowego ustawiony w trybie TANDEM
 - Gogle tandem pilot i pasażer tandemu
 - Nóż
 - Wysokościomierz
- 18.4 Pasażer niebiorący udziału w skokach** - zrzutach, podczas lotu statkiem powietrznym z którego wykonuje się skoki – zrzuty, musi mieć założony i przygotowany do skoku spadochron ratowniczy.

§19

19. Wymagane dokumenty od osób i podmiotów zaangażowanych w organizację i wykonywanie skoków:

- 19.1 Kierownik skoków;** instruktor spadochronowy lub skoczek spadochronowy posiadający kategorię wyszkolenia D
- Świadectwo Kwalifikacji z uprawnieniami instruktora lub wyszkolenia kategorii D
- 19.2 Wyrzucający;** instruktor spadochronowy lub skoczek spadochronowy posiadający kategorię wyszkolenia C
- Świadectwo Kwalifikacji z uprawnieniami instruktora lub wyszkolenia kategorii C
- 19.3 Instruktor szkolenia spadochronowego**
- 19.3.1 Świadectwo Kwalifikacji z uprawnieniami w zależności od prowadzonego szkolenia;
- Uprawnienie instruktora szkolenia metodą na linę – INS (SL)
 - Uprawnienie instruktora szkolenia metodą AFF – INS (AFF)
 - Uprawnienie instruktora szkolenia do uprawnienia Tandem – INS (TANDEM)
- 19.3.2 Ubezpieczenie OC dotyczące działalności spadochronowej – instruktor skoków spadochronowych na sumę 20000 SDR

19.4 Tandem Pilot

19.4.1 Świadectwo Kwalifikacji z uprawnieniem do wykonywania skoków z pasażerem (TANDEM)

19.4.2 Ubezpieczenie OC dotyczące działalności; instruktor skoków spadochronowych lub skoczek wykonujący skoki z pasażerem na sumę 20000 SDR

§20

20. Zasady wnoszenia uwag do systemu organizacyjnego organizatora związane z poprawą organizacji i bezpieczeństwem podczas skoków lub zrzutów:

20.1 Wszelkie uwagi należy kierować;

- pod adres mail;
skoki@aeroklub.olsztyn.pl
aeroklub@aeroklub.olsztyn.pl
- telefonicznie;
tel. kom 660244233 Mikulicz Arkadiusz
tel. 089 – 5275240 sekretariat AWM
- na adres pocztowy;
 - Aeroklub Warmińsko Mazurski
 - Ul. Sielska 34
 - 10-802 Olsztyn
- Skrzynka BL przed wejściem do budynku głównego AWM